

# Caséta Wireless quick-start guide

## Pico® remote control/plug-in lamp dimmer

**Welcome**—and thank you for purchasing a Caséta Wireless dimming kit.

Before you install the plug-in lamp dimmer, please watch the installation video at [www.casetawireless.com](http://www.casetawireless.com).

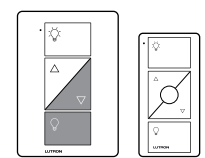
## We hope you enjoy the convenience of Caséta Wireless! Double your warranty

Love Caséta Wireless dimmers? Have ideas for making them better? Tell us what you think and we'll extend your warranty by 1 year. [www.casetawireless.com/register](http://www.casetawireless.com/register).



## Contents supplied

Plug-in lamp dimmer (PD-3PCL-WH)



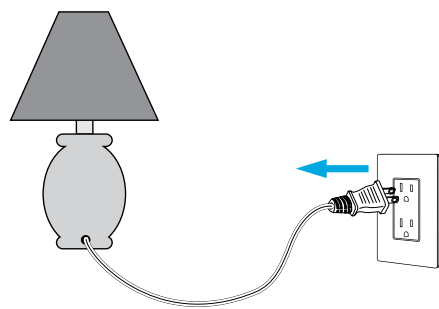
Pico remote control (PJ2-3BRL-WH-L01R)

P/N 030-1695 REV A

## Installing your lamp dimmer

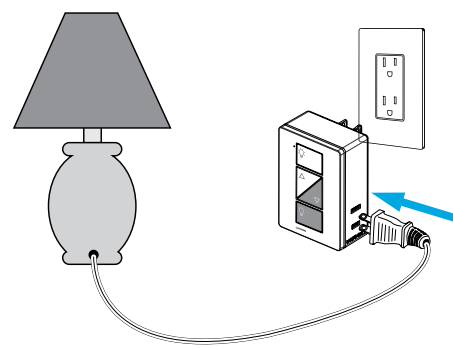
### 1 Turn on the lamp

Turn on the lamp you want to control and unplug it.

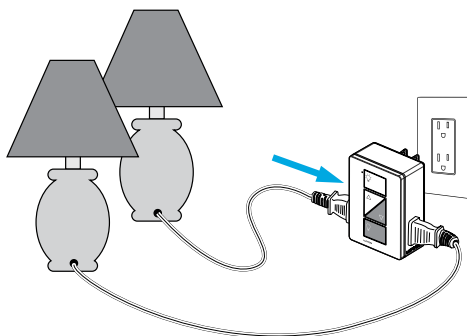


### 2 Connect the lamp(s)

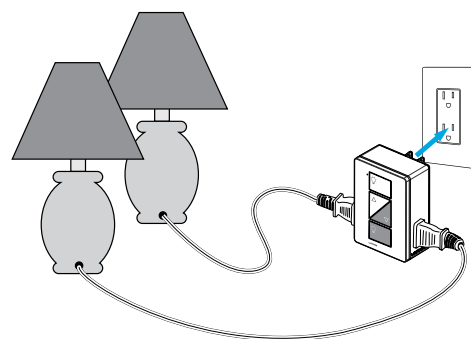
Plug the lamp cord into either side of the Caséta wireless plug-in dimmer.



If you want to control a second lamp turn it on and plug it into the other side.



### 3 Plug in the lamp dimmer



## Important note:

Use only with dimmable LED, dimmable CFL, halogen, or incandescent lamps.

Do not exceed the total maximum wattage shown below:

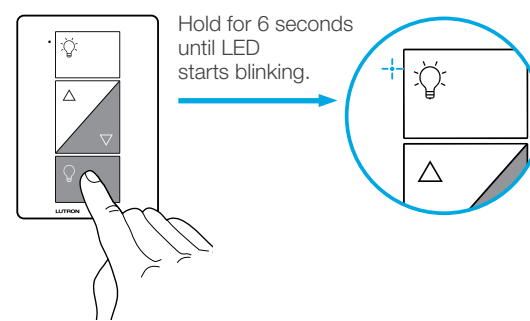
Bulb	Maximum Wattage
LED & CFL	100 W
<b>or*</b>	
Incandescent & Halogen	300 W

\* For maximum wattage information when mixing light bulb types see [www.casetawireless.com/support](http://www.casetawireless.com/support).

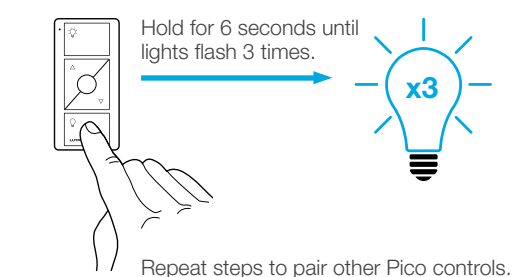
## Using your dimmer and remote control

### Pairing the lamp dimmer and Pico remote control

#### 1 Press and hold "off" button on dimmer



#### 2 Press and hold "off" button on remote

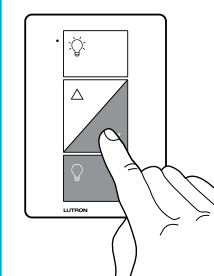


### Changing the favorite light level on the Pico remote control (optional)

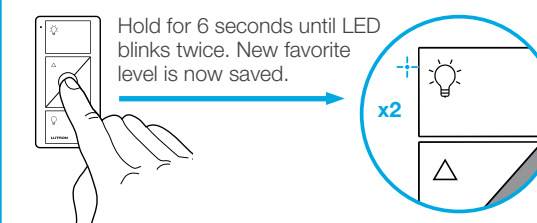
You can use the round "favorite" button on the Pico remote control to recall a favorite light level. We've set it to 50%, but you can change it to any level you like.



#### 3 Set desired light level on dimmer



#### 4 Press and hold "favorite" button on remote



## Works with energy efficient dimmable light bulbs:

- LED**—up to 100 W
- CFL**—up to 100 W
- Halogen**—up to 300 W
- Incandescent**—up to 300 W

**NOTE:** You can mix and match dimmable LED and CFLs as well as halogen and incandescent light bulbs with Caséta Wireless dimmers.

Dimmable LED and CFL light bulbs vary in their dimming performance. If you're using these bulbs and they flicker or turn off, please visit [www.casetawireless.com](http://www.casetawireless.com) for information on adjusting the dimmer for best bulb performance.

For a complete list of approved dimmable CFLs and LEDs, please visit [www.casetawireless.com](http://www.casetawireless.com).

Approved light bulbs include:

**Cree**  
BA19-08027OMF-12DE26-1U100

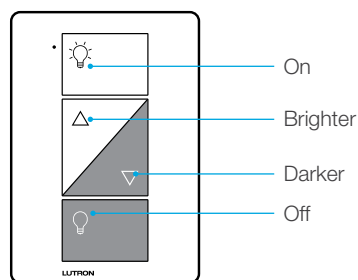
**Feit**  
A19/DM/LED

**Philips**  
9290002295  
9290002267

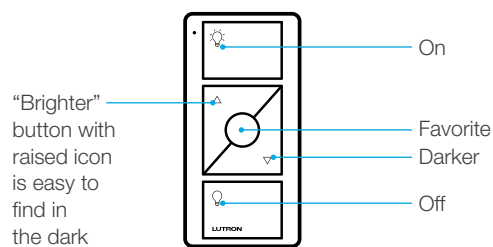
**Sylvania**  
LED14A19/DIM/O/827

## Using your controls

Now that you've installed the plug-in lamp dimmer, you can control your lights from either the dimmer or the Pico remote control.



Plug-in lamp dimmer



Pico® remote control

For advanced features, tips for using Caséta Wireless dimmers with CFLs and LEDs, the complete Caséta Wireless product line, and more, please visit [www.casetawireless.com](http://www.casetawireless.com).

## Important notes:

- For indoor use only.
- Operate between 32 °F (0 °C) and 104 °F (40 °C).

## Device Ratings

*Plug-in Lamp Dimmer*  
PD-3PCL-WH  
120 V~ 50/60 Hz

*Remote control*  
PJ2-3BRL-L01R  
3 V=== 10 mA  
(1) CR2032 battery (included)

## Troubleshooting

Symptoms	Probable cause and action
Lamp does not turn on or lamp dimmer LED does not light up.	<ul style="list-style-type: none"> <li>Light bulb(s) burned out.</li> <li>Lamp is turned off.</li> <li>Lamp is not plugged in.</li> </ul>
Light does not respond to Pico remote control.	<ul style="list-style-type: none"> <li>The dimmer failed to pair with Pico remote control; see <i>Pairing the lamp dimmer and Pico remote control</i>.</li> <li>The dimmer is already at the light level the Pico remote control is sending.</li> <li>The Pico remote control is outside the 30 ft (9 m) operating range.</li> <li>The Pico remote control batteries are low.</li> <li>The Pico remote control batteries are installed incorrectly.</li> </ul>
<ul style="list-style-type: none"> <li>Bulbs turn off while being dimmed.</li> <li>Bulbs turn on at high light level but do not turn on at a low light level.</li> <li>Bulbs flicker or flash when dimmed to a low light level.</li> </ul>	<p>Verify bulbs are marked dimmable and visit <a href="http://www.casetawireless.com">www.casetawireless.com</a> for information on adjusting the dimmer for best bulb performance.</p>

Go to [www.casetawireless.com/support](http://www.casetawireless.com/support) for additional troubleshooting suggestions.

## CAUTION

To avoid overheating and possible damage to other equipment, do not use to control motor-driven appliances, or transformer-supplied appliances.

## Codes

Install in accordance with all national and local electrical codes.

## FCC/IC Information

This device complies with part 15 of the FCC Rules and Industry Canada license-exempt RSS standard(s). Operation is subject to the following two conditions: (1) This device may not cause interference, and (2) this device must accept any interference, including interference that may cause undesired operation. Modifications not expressly approved by Lutron Electronics Co., Inc. could void the user's authority to operate this equipment. Note: This equipment has been tested and found to comply with the limits for a Class B digital device, pursuant to part 15 of the FCC Rules. These limits are designed to provide reasonable protection against harmful interference in a residential installation. This equipment generates, uses and can radiate radio frequency energy and, if not installed and used in accordance with the instructions, may cause harmful interference to radio communications. However, there is no guarantee that interference will not occur in a particular installation. If this equipment does cause harmful interference to radio or television reception, which can be determined by turning the equipment off and on, the user is encouraged to try to correct the interference by one or more of the following measures:  
—Reorient or relocate the receiving antenna.  
—Increase the separation between the equipment and receiver.  
—Connect the equipment into an outlet on a circuit different from that to which the receiver is connected.  
—Consult the dealer or an experienced radio/TV technician for help.

## Warranty

For warranty information, please visit [www.casetawireless.com/warranty](http://www.casetawireless.com/warranty).

Lutron, and Pico are registered trademarks and FASS and Caséta are trademarks of Lutron Electronics Co., Inc. NEC is a registered trademark of the National Fire Protection Association, Quincy, Massachusetts ©2013 Lutron Electronics Co., Inc.

P/N 030-1695 REV A

# Caséta Wireless guía de inicio rápido

## Control remoto Pico./Atenuador para lámparas enchufables

**Lea antes de instalar.** Bienvenido, y gracias por comprar un kit de atenuación Caséta Wireless.

Antes de instalar el atenuador para lámparas enchufables, vea el video de instalación en [www.casetawireless.com](http://www.casetawireless.com).

¡Esperamos que disfrute la comodidad de Caséta Wireless!

## Doble su garantía

¿Le encantan los atenuadores Caséta Wireless? ¿Tiene alguna idea para mejorarlos? Cuéntenos su opinión y extendemos la garantía por 1 año.

[www.casetawireless.com/register](http://www.casetawireless.com/register)



## Contenidos

Atenuador para lámparas enchufables (PD-3PCL-WH)



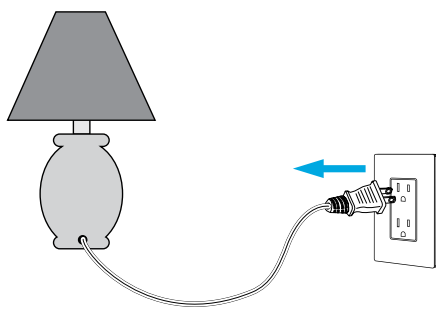
Si desea controlar una segunda lámpara, enciéndala y enchúfela en el otro lado.

P/N 030-1695 REV A

# Cómo instalar el atenuador de lámpara

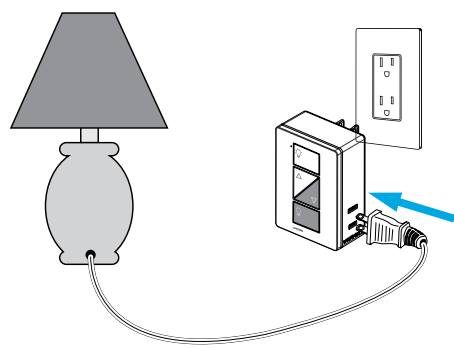
## 1 Encienda la lámpara

Encienda la lámpara que quiere controlar y desenchúfela.

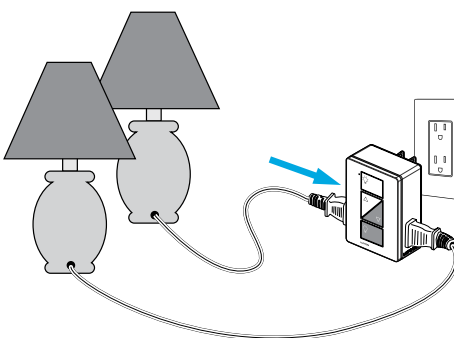


## 2 Conecte las lámpara(s)

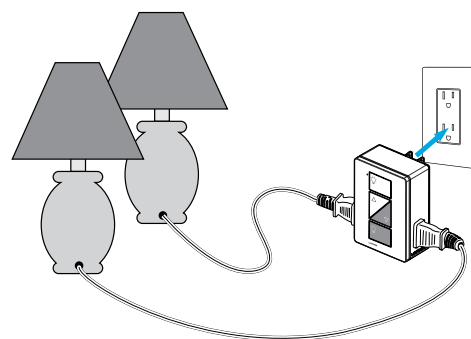
Enchufe el cable de la lámpara en uno de los lados del atenuador enchufable Caséta Wireless.



Si desea controlar una segunda lámpara, enciéndala y enchúfela en el otro lado.



## 3 Enchufe el atenuador de lámpara



## Nota importante:

Use solo con lámparas LED atenuables, LFCA atenuables, halógenas o incandescentes.

No exceda el vataje máximo total que se muestra a continuación:

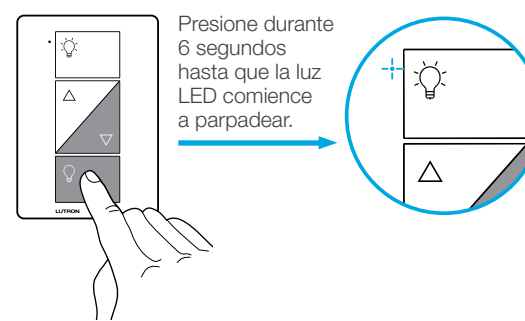
Foco	Vataje máximo
LED y LFCA	100 W
<b>o*</b>	
Incandescente y halógena	300 W

\* Para obtener información del vataje máximo al combinar tipos de focos de luz, consulte [www.casetawireless.com/support](http://www.casetawireless.com/support).

# Cómo usar su atenuador y control remoto

## Cómo emparejar el atenuador de lámpara con el control remoto Pico

### 1 Mantenga presionado el botón "apagado" del atenuador



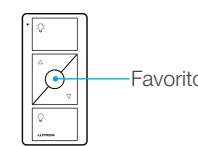
### 2 Mantenga presionado el botón "apagado" del control remoto



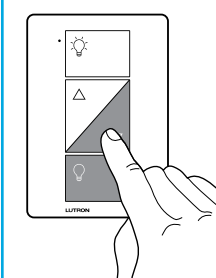
Repita los pasos para emparejar otros controles Pico.

## Cómo cambiar el nivel de luz favorito en el control remoto Pico (opcional)

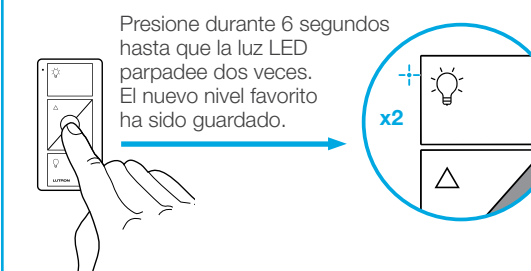
Puede usar el botón redondo "favorito" en el control remoto Pico para recuperar un nivel de luz favorito. Lo hemos establecido en 50%, pero puede cambiarlo al nivel que desee.



### 3 Configure el nivel de luz deseado en el atenuador



### 4 Mantenga presionado el botón "favorito" del control remoto



## Funciona con focos de luz atenuable de bajo consumo energético:

- LED**—hasta 100 W
- LFCA**—hasta 100 W
- Halógeno**—hasta 300 W
- Incandescente**—hasta 300 W

**NOTA:** Puede combinar focos LFCA y LED atenuables, así como focos de luz halógenos e incandescentes, con los atenuadores Caséta Wireless.

Los focos de luz atenuables LFCA y LED varían en su rendimiento de atenuación. Si está utilizando estos focos y parpadean o se apagan, visite [www.casetawireless.com](http://www.casetawireless.com) para obtener información sobre cómo ajustar el atenuador para un mejor rendimiento del foco.

Para obtener una lista completa de los LFCA y LED atenuables aprobados, visite [www.casetawireless.com](http://www.casetawireless.com).

Los focos de luz aprobados incluyen:

**Cree**  
BA19-08027OMF-12DE26-1U100

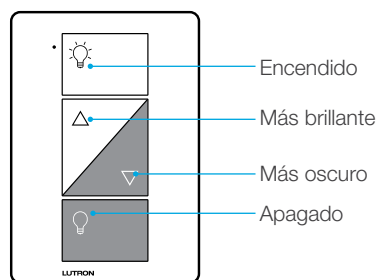
**Feit**  
A19/DM/LED

**Philips**  
9290002295  
9290002267

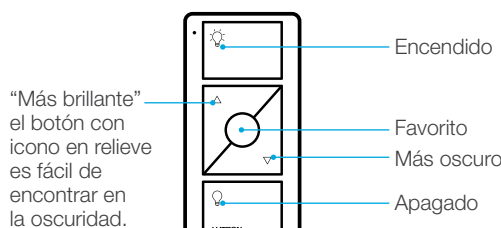
**Sylvania**  
LED14A19/DIM/O/827

## Cómo usar sus controles

Ahora que ha instalado el atenuador para lámparas enchufables, puede controlar las luces desde el atenuador o desde el control remoto Pico.



Atenuador para lámparas enchufables



Control remoto Pico

Para ver características avanzadas, consejos para usar los atenuadores Caséta Wireless con luces LFCA y LED, la línea completa de productos Caséta Wireless y más, visite [www.casetawireless.com](http://www.casetawireless.com).

## Notas importantes:

- Solo para uso en interiores.
- Opere entre 0 °C (32 °F) y 40 °C (104 °F).

## Clasificación de los dispositivos

**Atenuador para lámparas enchufables**  
PD-3PCL-WH  
120 V~ 50/60 Hz  
**Control remoto**  
PJ2-3BRL-L01R  
3 V~ 10 mA  
(1) Batería CR2032 (incluida)

## Resolución de problemas

Síntomas	Causa probable y acción
No se enciende la lámpara o la luz LED del atenuador de lámpara.	<ul style="list-style-type: none"> <li>Los foco(s) están quemados.</li> <li>La lámpara está apagada.</li> <li>La lámpara no está enchufada.</li> </ul>
La luz no responde al control remoto Pico.	<ul style="list-style-type: none"> <li>Falló el emparejamiento del atenuador con el control remoto Pico; consulte <i>Cómo emparejar el atenuador de lámpara con el control remoto Pico</i>.</li> <li>El atenuador ya se encuentra en el nivel de luz solicitado por el control remoto Pico.</li> <li>El control remoto Pico está fuera del rango de funcionamiento de 9 m (30 pies).</li> <li>Las baterías del control remoto Pico están bajas.</li> <li>Las baterías del control remoto Pico están mal instaladas.</li> </ul>
<ul style="list-style-type: none"> <li>Los focos se apagan mientras se atenúan.</li> <li>Los focos se encienden en un nivel de luz alto pero no se encienden en un nivel de luz bajo.</li> <li>Los focos parpadean cuando se atenúan a un nivel de luz bajo.</li> </ul>	<p>Verifique que los focos tengan la marca de atenuable y visite <a href="http://www.casetawireless.com">www.casetawireless.com</a> para obtener información sobre cómo ajustar el atenuador para un mejor rendimiento del foco.</p>

Ingrese a [www.casetawireless.com/support](http://www.casetawireless.com/support) para obtener sugerencias adicionales para la resolución de problemas.

## PRECAUCIÓN

Para evitar el sobrecalentamiento y evitar posibles daños a otros equipos, no lo use para controlar electrodomésticos con motor o electrodomésticos con transformador.

## Códigos

Instale de acuerdo con todos los códigos eléctricos nacionales y locales.

## Información de la FCC/IC

Este dispositivo cumple con la parte 15 de las reglas de la FCC (Comisión Federal de Comunicaciones) y con las normas RSS de IC (Industry Canada) para dispositivos exentos de licencia. La operación está sujeta a las dos condiciones siguientes: (1) Este dispositivo no debe causar interferencia perjudicial y (2) este dispositivo debe aceptar cualquier interferencia recibida, incluyendo las que pueden causar una operación indeseada. Cualquier cambio o modificación sin la aprobación explícita de Lutron Electronics Co., Inc. puede anular la autorización del usuario para operar el equipo.

Nota: Este equipo ha sido probado y se comprobó que cumple con los límites para dispositivos digitales de Clase B, de acuerdo con la Parte 15 de las Reglas de la FCC. Estos límites se han diseñado para proveer una protección razonable contra interferencias dañinas en una instalación residencial. Este equipo genera, usa y puede emitir energía de radiofrecuencia y si no se instala y utiliza de acuerdo con las instrucciones, puede causar interferencia dañina en las comunicaciones de radio. Sin embargo, no hay garantía de que no ocurrirá interferencia en una instalación determinada. Si este equipo causa interferencia dañina en la recepción de la radio o la televisión, que se puede determinar encendiendo y apagando el equipo, el usuario puede tratar de corregir la interferencia mediante uno o más de los siguientes procedimientos:  
—Cambiar la orientación o ubicación de la antena receptora.  
—Aumentar la separación entre el equipo y el receptor.  
—Conectar el equipo a un receptáculo que esté en un circuito diferente al del receptor.  
—Consultar al distribuidor o a un técnico experimentado en radio/TV para obtener ayuda.

## Garantía

Para obtener información sobre la garantía, visite [www.casetawireless.com/warranty](http://www.casetawireless.com/warranty).

Lutron, y Pico son marcas registradas y FASS y Caséta son marcas comerciales de Lutron Electronics Co., Inc. NEC es una marca registrada de National Fire Protection Association, Quincy, Massachusetts  
©2013 Lutron Electronics Co., Inc